



Débat d'orientation budgétaire 2023

- + Budget principal
- + Budget AEP
- + Budget assainissement
- + Budget gestion du port
- + Budget spanc



*Marie-Galante,
Pour un territoire solidaire et dynamique*

SOMMAIRE :

- 1 - Cadre juridique
- 2 - Contexte économique:
 - L'économie internationale
 - La zone Euro
 - En France
- 3 - Loi de Finance 2023
- 4 - Le plan de relance
- 5 – Evolution des recettes de fonctionnement sur la période 2016 à 2022 :
- 6 – Evolution des recettes de fonctionnement
- 7 - prospective de l'endettement.
- 9 - Orientations budgétaires :
 - Objectifs à court terme
 - Section Fonctionnement
 - Section Investissement
- 10 – Détail des effectifs

1. Cadre Juridique

1 -Cadre juridique du débat d'orientation budgétaire

L'article L 2312-1 du Code général des collectivités territoriales (CGCT) prévoit que le **débat d'orientation budgétaire** (DOB) doit s'appuyer sur un **rapport d'orientation budgétaire** (ROB) dont le contenu et les modalités de publication et de transmission ont été précisés par le décret n°2016-841 du 24/06/2016.

Il a été institué pour permettre à l'assemblée délibérante de discuter des orientations budgétaires qui préfigurent les priorités qui seront affichées dans le budget primitif et d'être informée sur l'évolution de la situation financière de la collectivité. Il donne également aux élus la possibilité de s'exprimer sur la stratégie financière de leur collectivité.

Le rapport d'orientation budgétaire de la Communauté de Communes doit comporter :

- Les orientations budgétaires envisagées portant sur les évolutions prévisionnelles des dépenses et des recettes en fonctionnement et en investissement
- La présentation des engagements pluriannuels
- Les informations relatives à la structure et à l'encours de la dette
- Les informations relatives à la structure des effectifs, aux dépenses de personnel, à la durée du travail

Le débat d'orientation budgétaire doit faire l'objet d'une délibération dans les 2 mois précédant le vote du budget primitif. Il doit être transmis aux communes membres dans un délai de 15 jours. Il doit également faire l'objet d'une publicité et doit être mis à disposition du public au siège de l'EPCI dans les mêmes délais.

2. Contexte économique :

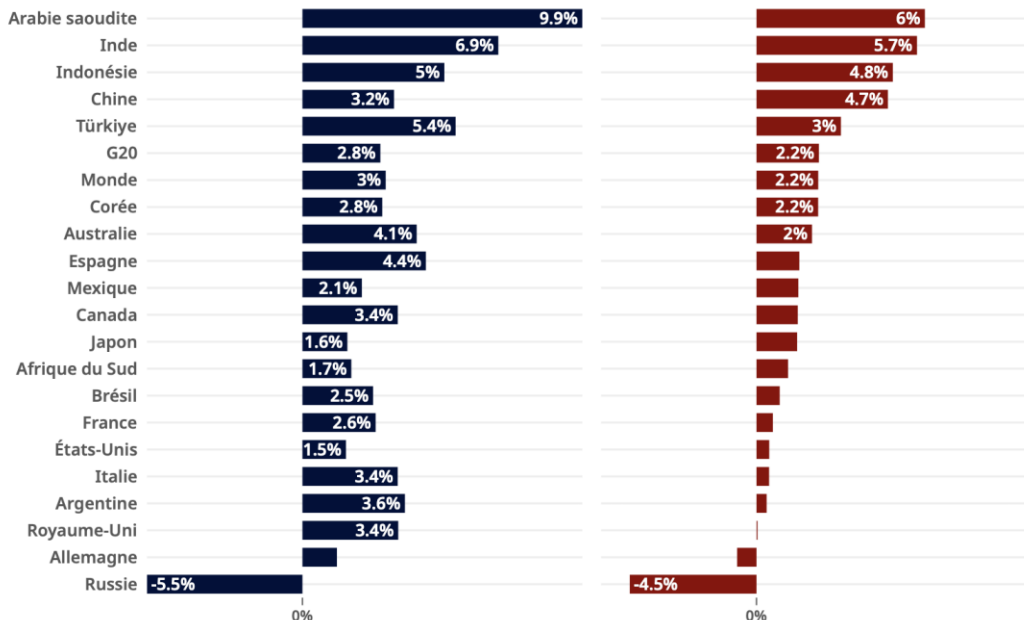
Dans la suite des effets de la pandémie du COVID 19,
le conflit UKRAINIEN a des conséquences lourdes sur
les économies (mondiale, nationales, ...)

2 – Contexte économique mondial

Le ralentissement de l'économie mondiale est plus fort que prévu

Projections de croissance du PIB réel pour 2022 et 2023

Glissement annuel, en %



- › L'un des principaux facteurs de ralentissement de la croissance mondiale tient au **resserrement généralisé des politiques monétaires** en raison du **dépassement plus marqué que prévu des objectifs d'inflation.**

Source : Perspectives économiques de l'OCDE, Rapport intermédiaire, septembre 2022

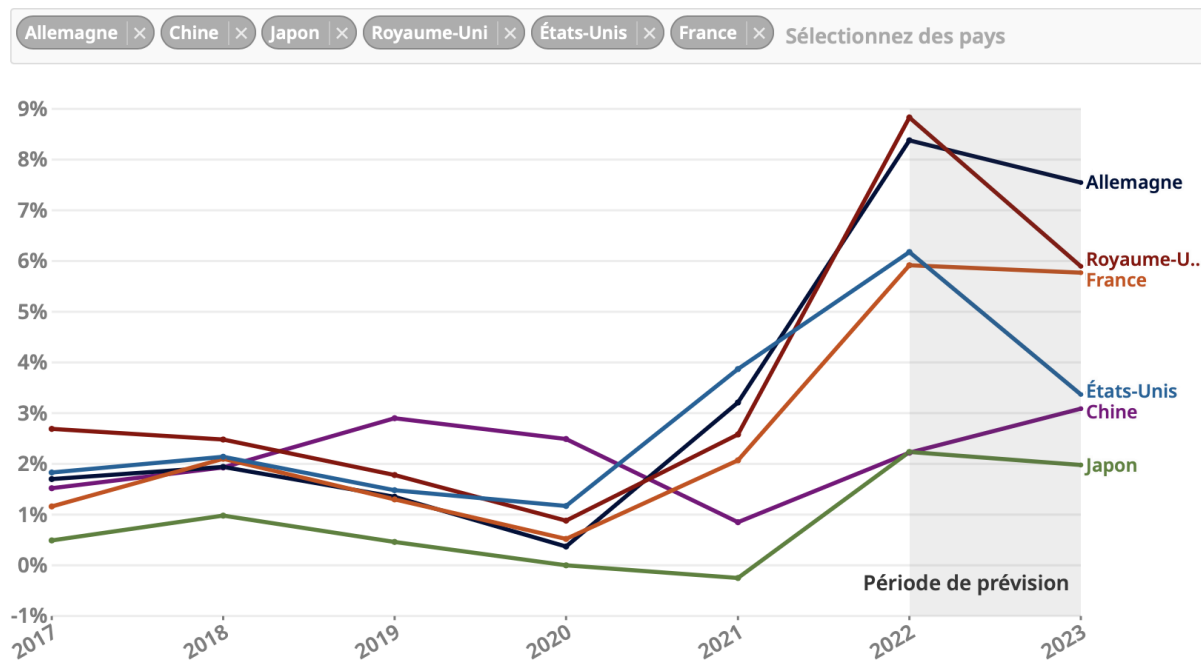


2 – Contexte économique mondial

- L'inflation va fléchir mais rester élevée

L'inflation frappe l'économie mondiale

Glissement annuel, %

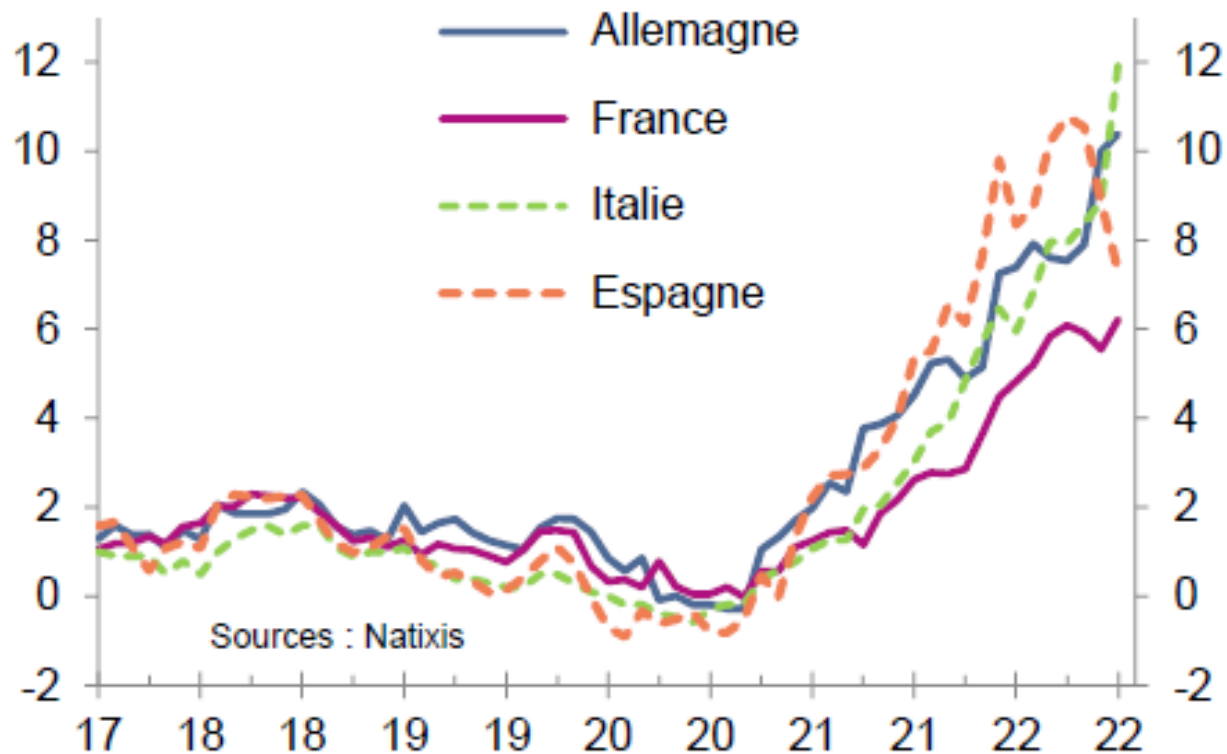


Source : [Perspectives économiques de l'OCDE, Rapport intermédiaire, septembre 2022](#)

- › l'inflation globale devrait culminer au 3^{ème} trimestre 2022 dans la plupart des grandes économies avant de refluer au dernier trimestre de 2022 et tout au long de 2023. L'inflation annuelle restera nettement supérieure aux objectifs des banques centrales presque partout en 2023.

2 – Contexte économique : dans la zone Euro

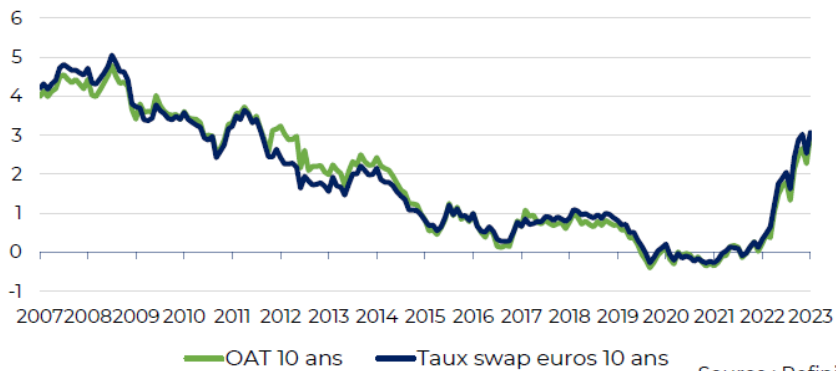
Inflation



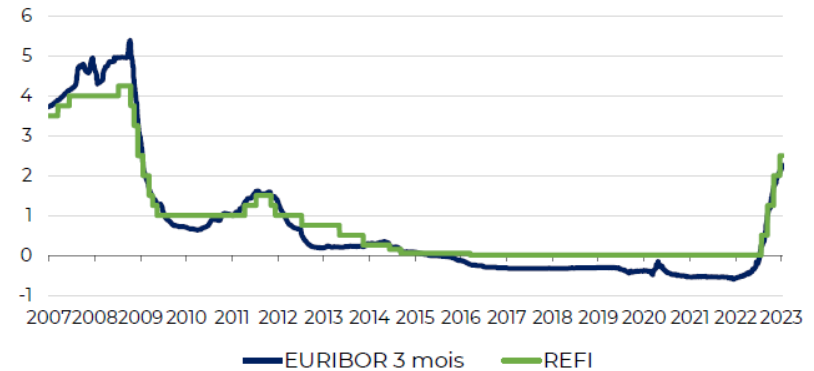
2 – Contexte économique : dans la zone Euro

Évolution des taux d'intérêt

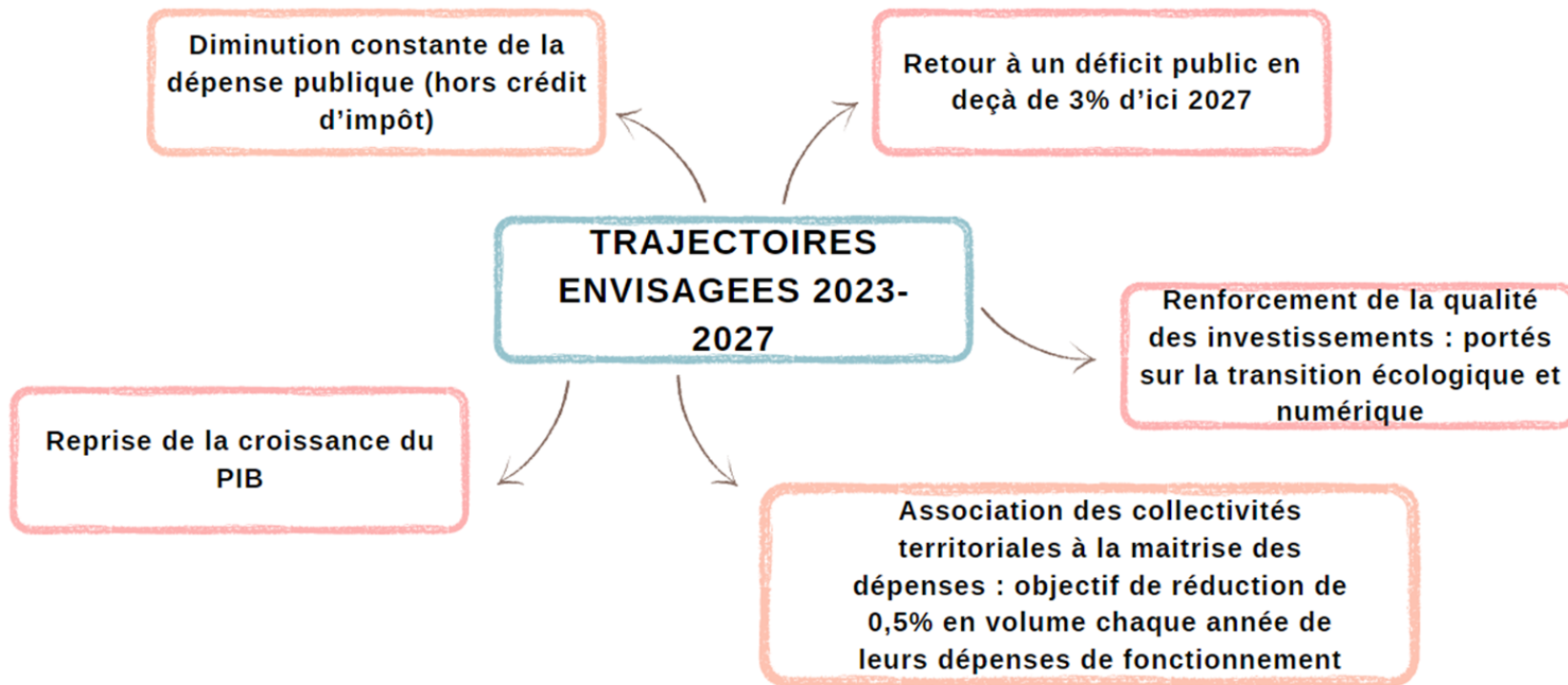
OAT 10 ans et taux de swap euros 10 ans (%)



EURIBOR 3 mois et taux directeurs BCE (%)



Loi de programmation des Finances Publiques 2023/2027 :



3.Contexte National

Prévisions de croissance (PIB volume)

Prévisions annuelles <u>France</u>	2022	2023
Insee (déc. 2022)	+2,5%	/
Banque de France (déc. 2022)	+2,6%	+0,3%
Commission européenne (nov. 2022)	+2,6%	+0,4%
OCDE (nov. 2022)	+2,6%	+0,6%
FMI (oct. 2022)	+2,5%	+0,7%
Gouvernement (PLF 2023)	+2,7%	+1%

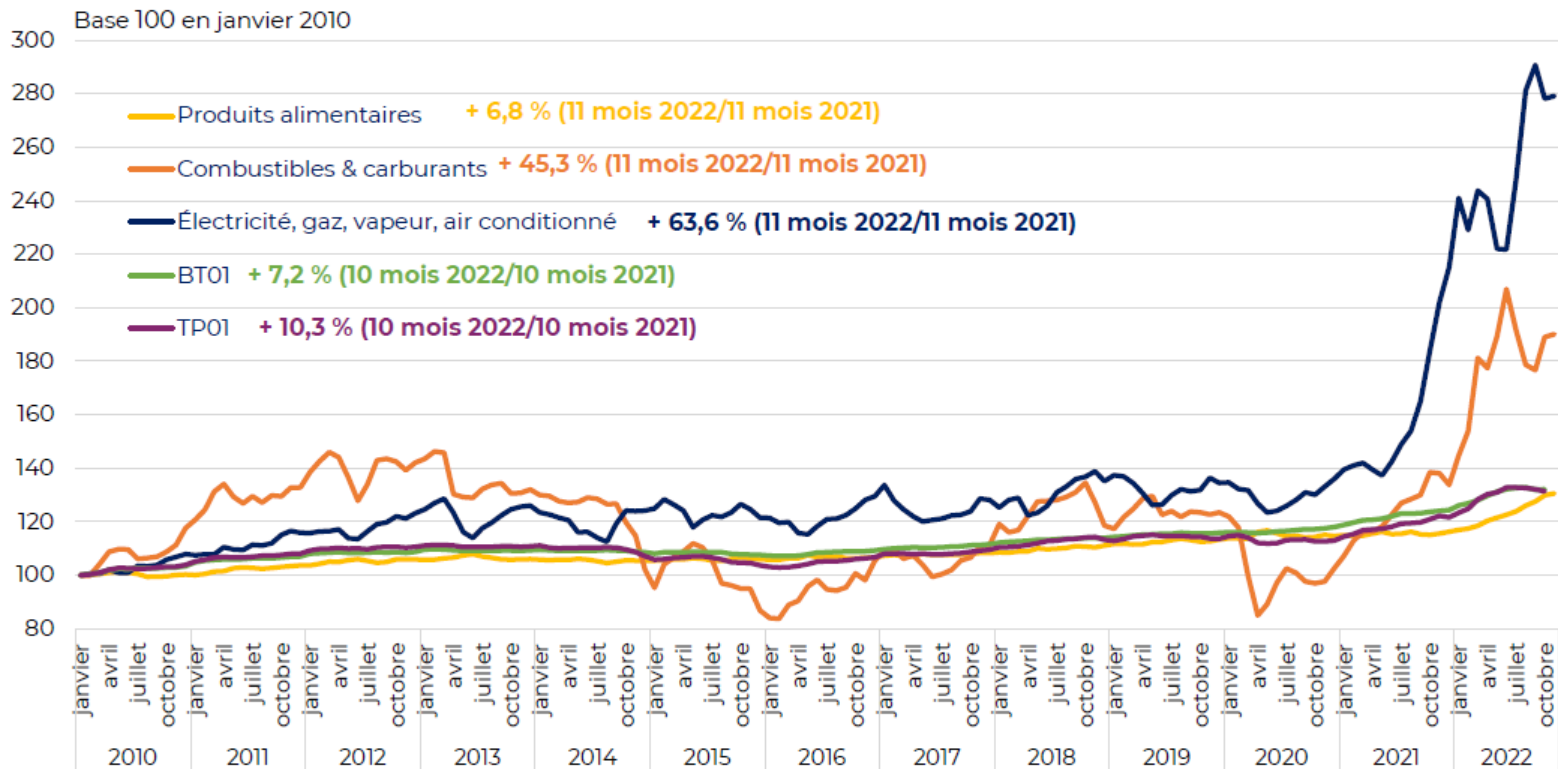
Prévisions annuelles <u>Zone euro</u>	2022	2023
BCE (déc. 2022)	+3,4%	+0,5%
Commission européenne (nov. 2022)	+3,3%	+0,3%
OCDE (nov. 2022)	+3,3%	+0,5%
FMI (oct. 2022)	+3,1%	+0,5%

Prévisions d'inflation*

Prévisions annuelles <u>France</u>	2023
Insee (déc. 2022)	/
Banque de France (déc. 2022) - IPCH	+6,0%
Commission européenne (nov. 2022) - IPCH	+4,4%
OCDE (nov. 2022) - IPCH	+5,7%
FMI (oct. 2022) - IPCH	+4,6%
Gouvernement (PLF 2023)	+4,2%

Prévisions annuelles <u>Zone euro</u>	2023
BCE (déc. 2022) - IPCH	+6,3%
Commission européenne (nov. 2022) - IPCH	+7,0%
OCDE (nov. 2022) - IPCH	+6,8%
FMI (oct. 2022) - IPCH	+5,7%

Évolution de certains indices de prix impactant la dépense locale

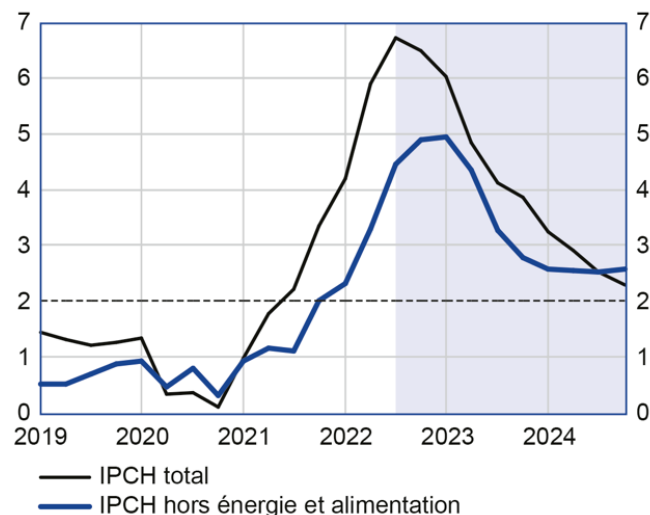


Source : [Indices Insee](#), calculs La Banque Postale

Impact de l'énergie sur l'inflation

Graphique 3 : IPCH et IPCH hors énergie et alimentation

(glissement annuel de séries trimestrielles, en %)



Sources : Insee jusqu'au deuxième trimestre 2022, projections Banque de France sur fond bleuté.

- › La crise de l'énergie accentue la progression de l'inflation.

- › IPCH - Indice des prix à la consommation harmonisé

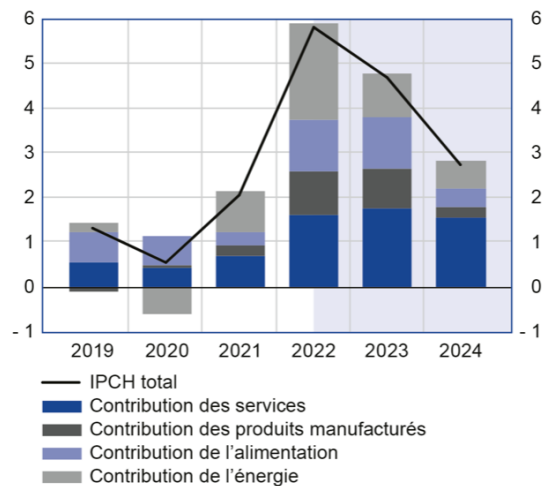
- › *Toutes ces hypothèses sont entourées d'incertitudes très larges ...!*



Décomposition de l'IPCH

Graphique 4 : Décomposition de l'IPCH

(croissance en %, contributions en points de pourcentage, moyenne annuelle)



Toutes ces hypothèses sont entourées d'incertitudes très larges ...!

Sources : Insee jusqu'au deuxième trimestre 2022, projections Banque de France sur fond bleuté.

Incidence des contextes sur les collectivités

- Hausse des coûts de l'énergie et inflation
 - 011 (inflation de 6,8 % hors énergie)
 - Hausses des coûts de l'Energie (dépend contrat, syndicat, ...)

Impact importante sur la CAF Brute

- Hausse du coût des matières
 - Sur les coût d'investissement
 - Sur les délais

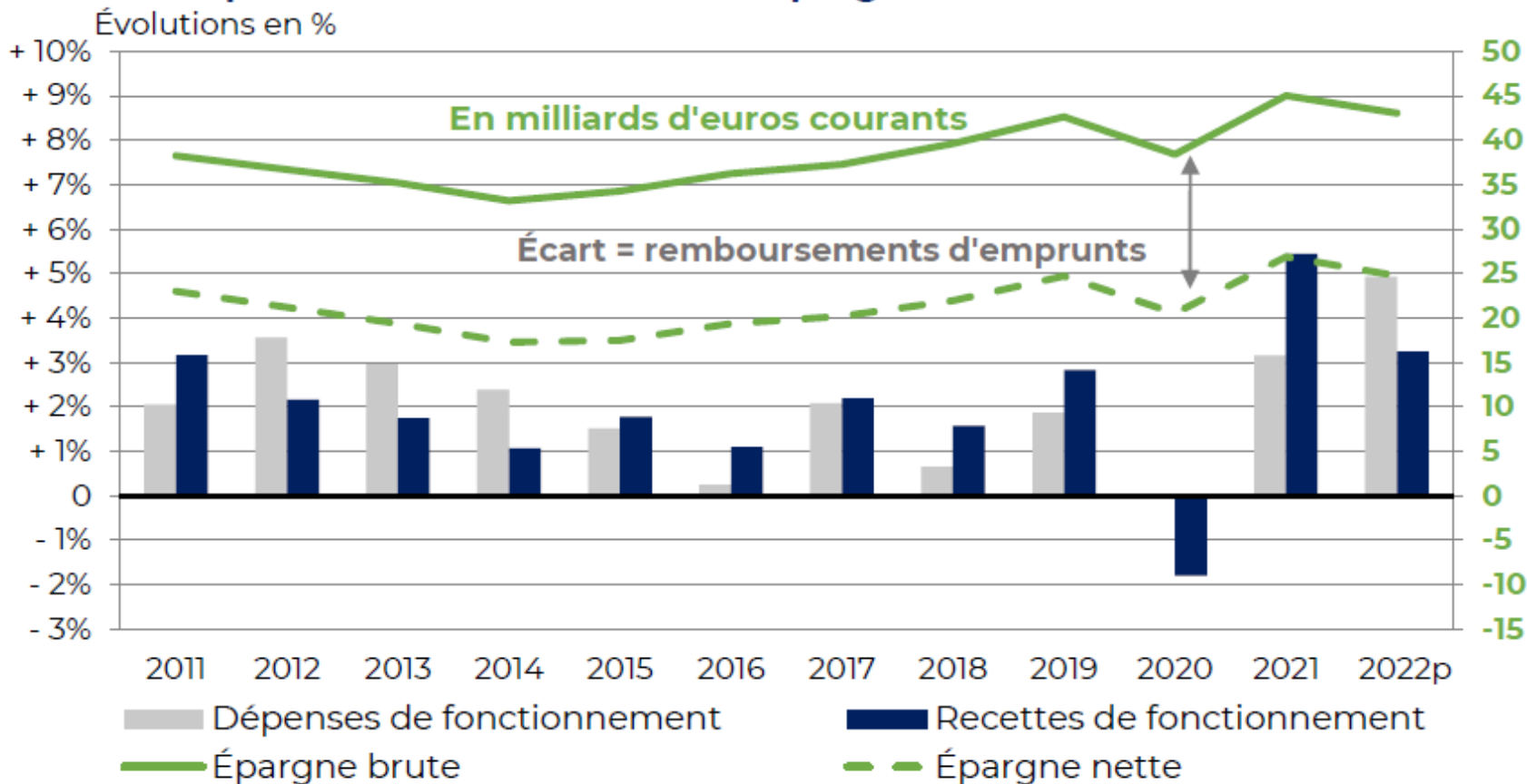
Impact important sur le montant et cadencement des investissements

- Hausse des coûts de l'énergie et inflation
 - Fléchage des subventions sur les investissements « verts » (lien avec dérèglement climatique)

Finances des communes 2022 (estimations et évolutions)*

Recettes de fonct.	90,1 Mds€,	+3,0%
Dépenses de fonct.	78,4 Mds€,	+5,5%
Épargne brute	11,7 Mds€,	-11,3%
Investissement**	23,8 Mds€,	+7,3%
Encours de dette	65,0 Mds€,	+0,3%

Les composantes de l'évolution de l'épargne brute des collectivités locales



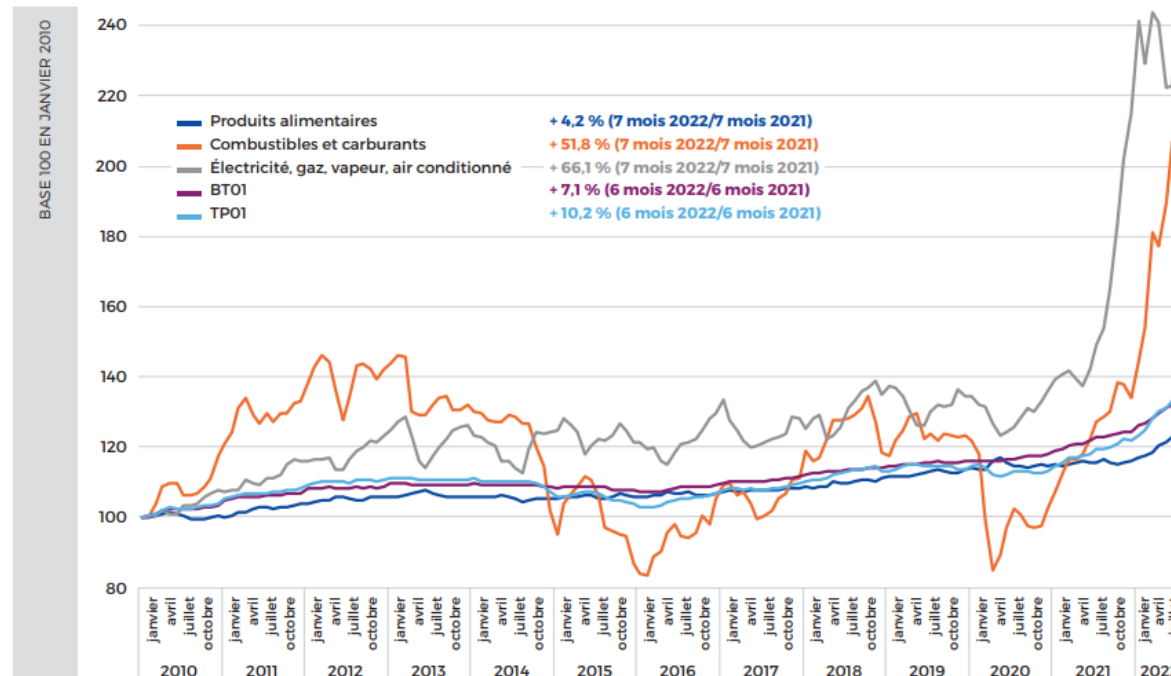
© la Banque Postale, **prévisions arrêtées au 21 septembre 2022**



Zoom sur l'évolution des prix de certaines charges sur chapitre 011

Évolution de certains indices de prix impactant la dépense locale

© La Banque Postale



Source : Indices Insee.

- › Au global : dépenses de fonctionnement : plus fort taux d'évolution depuis 15 ans : +4,9% en 2022
- › Charges à caractère général : premier poste touché par la hausse des prix : +11,6% en 2022
- › Conséquence pour le 012 : dépenses de personnel : revalorisation du point d'indice, revalorisation des carrières, revalorisation des agents de catégorie C,

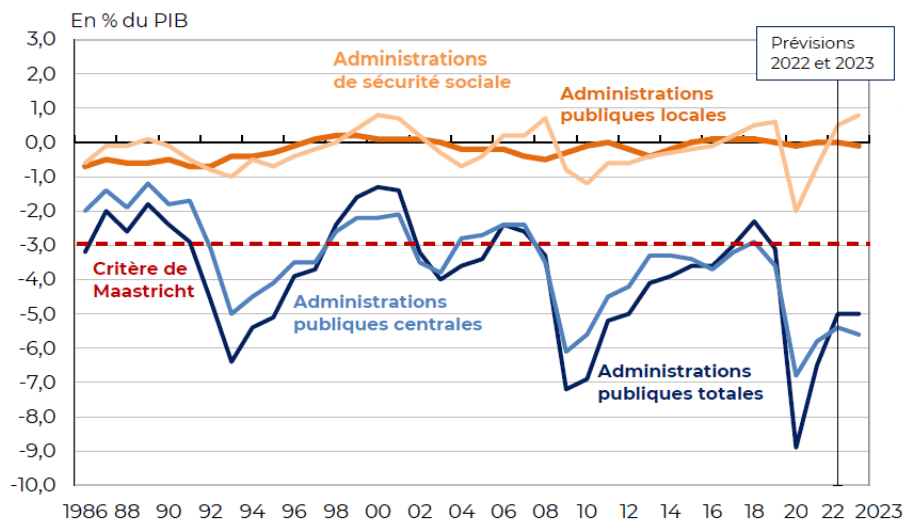


Présentation du Projet de loi de finances 2023



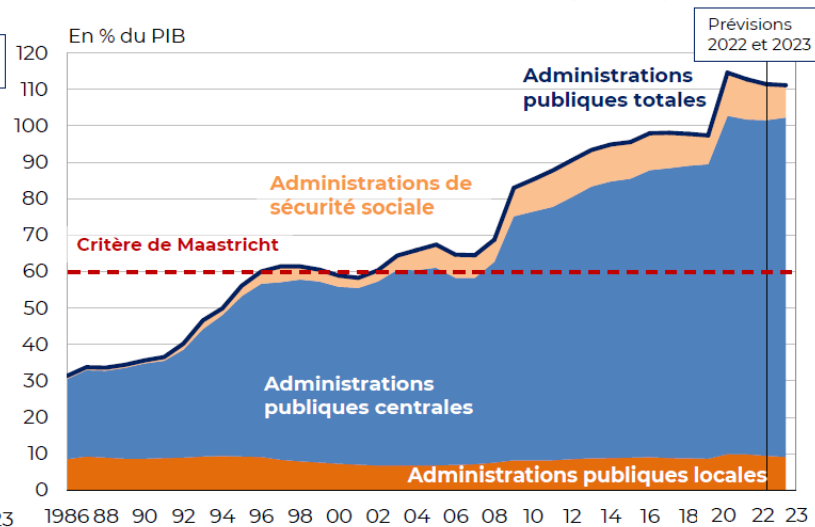
Projet de loi de finances 2023

Le déficit des administrations publiques



©La Banque Postale

La dette des administrations publiques

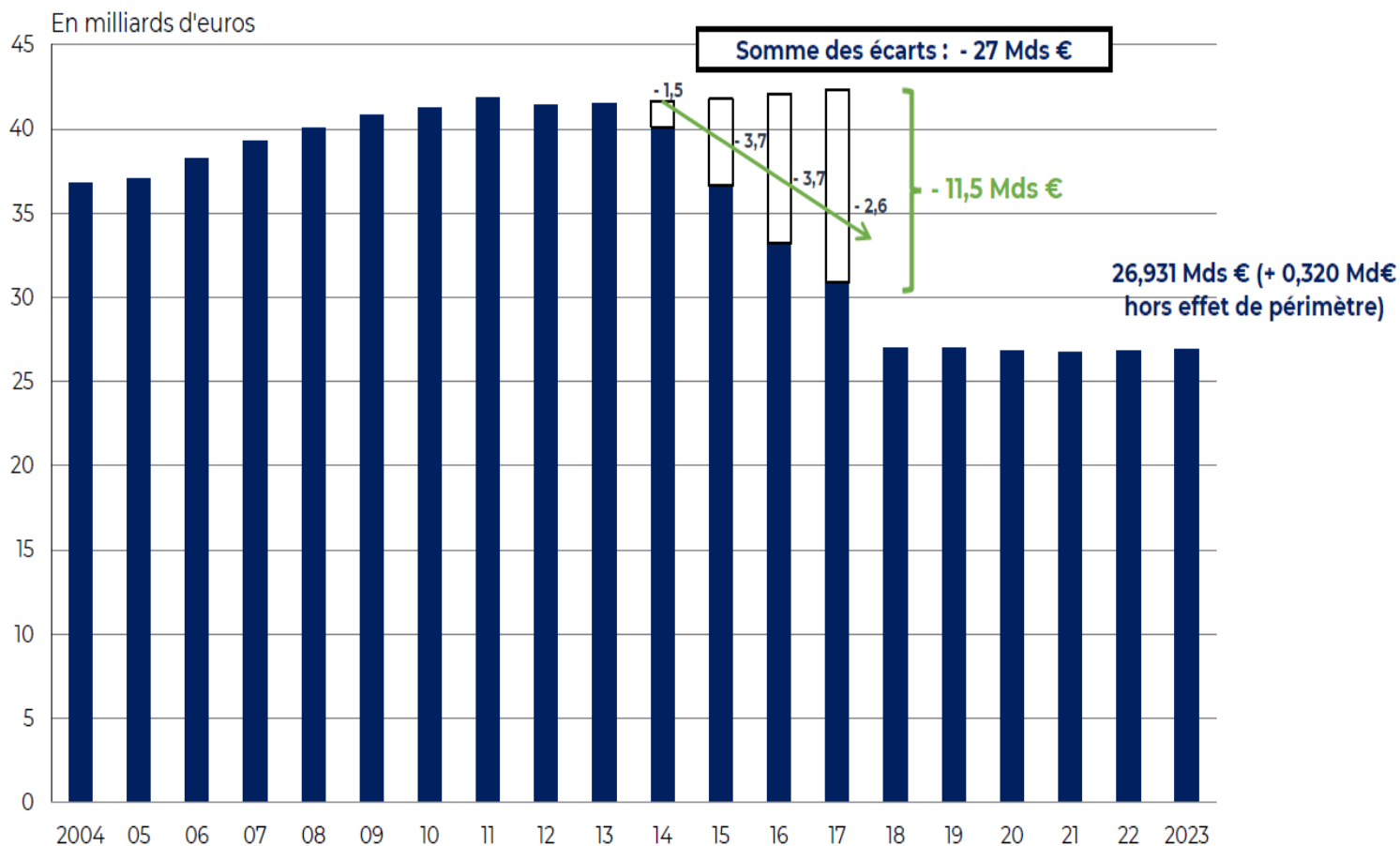


©La Banque Postale

Projet de loi de finances 2023

Art. 109 : Fixation du montant de la dotation globale de fonctionnement

Évolution de la dotation globale de fonctionnement (DGF)

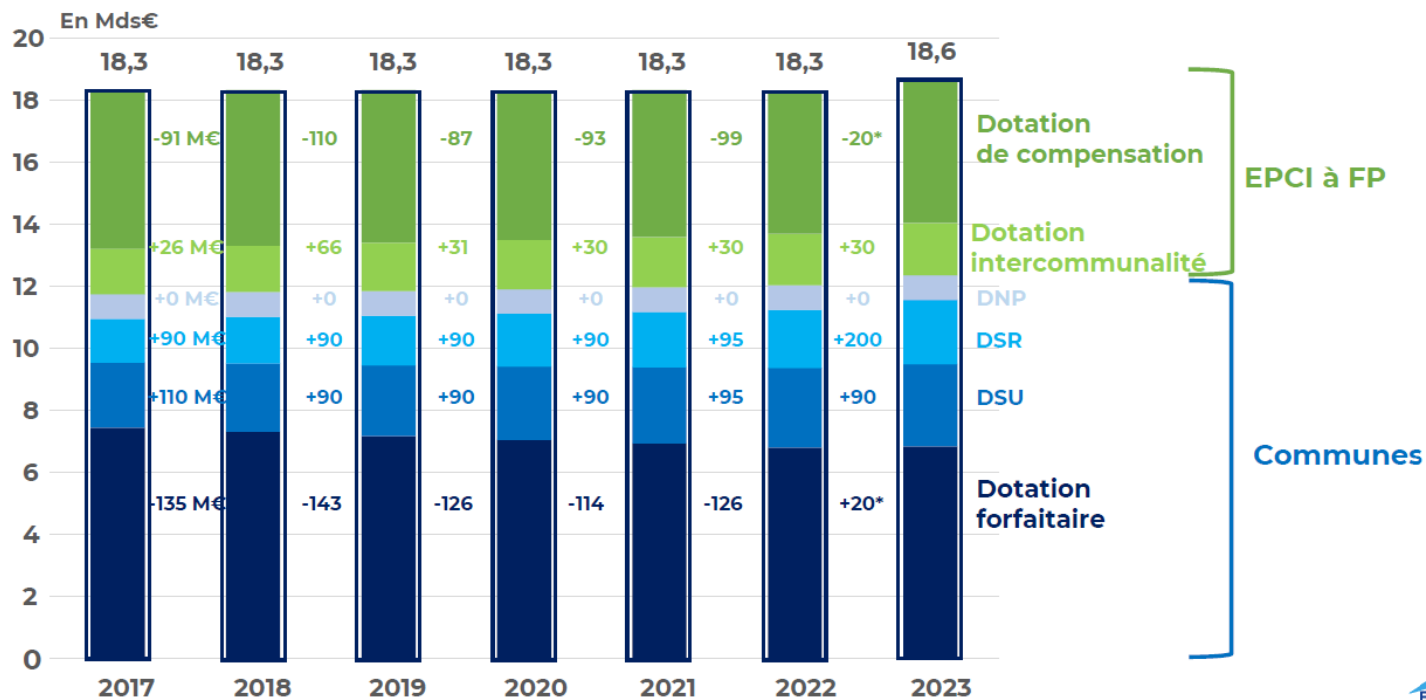


Source : [Jaune budgétaire](#) annexé au projet de loi de finances pour 2023

© La Banque Postale

Projet de loi de finances 2023

Art. 195 : Évolution des enveloppes internes à la DGF du bloc communal

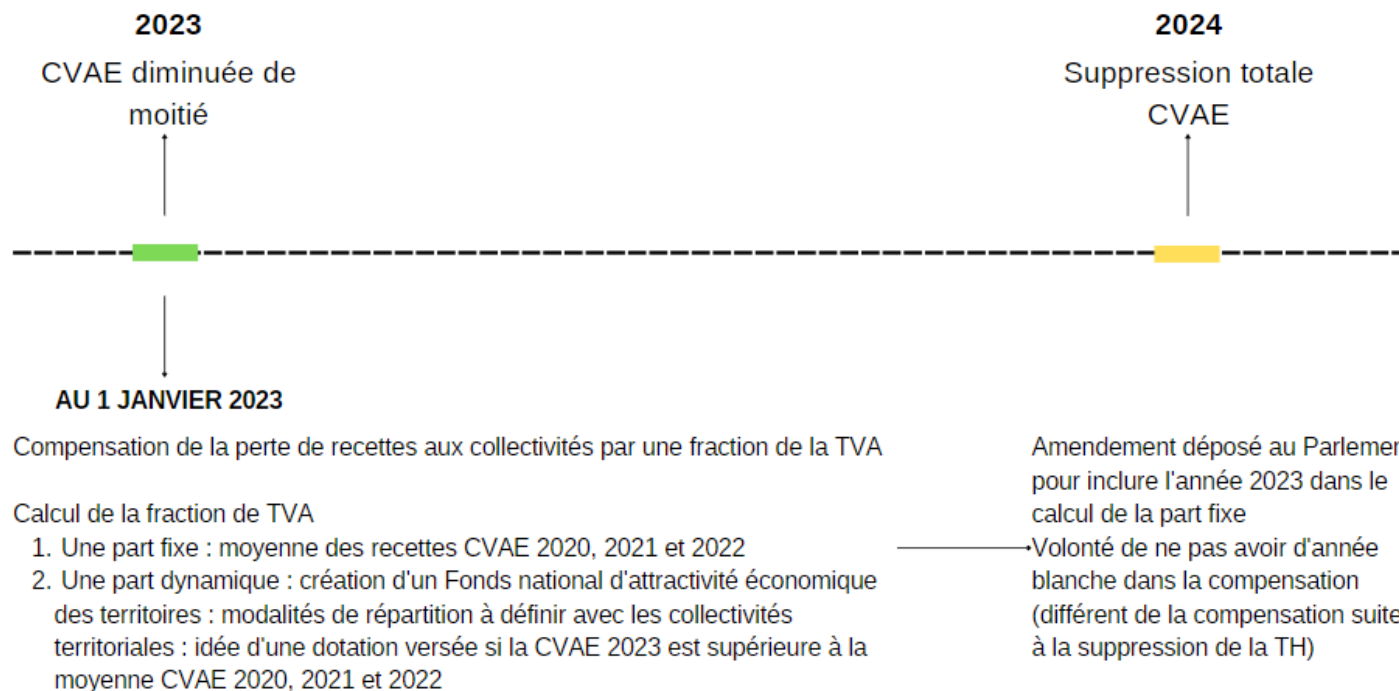


Sources : [Jaune budgétaire](#) annexé au projet de loi de finances pour 2023, *estimations LBP d'après analyse de l'évolution démographique



Projet de Loi de Finances 2023

ARTICLE 5 : SUPPRESSION DE LA CVAE

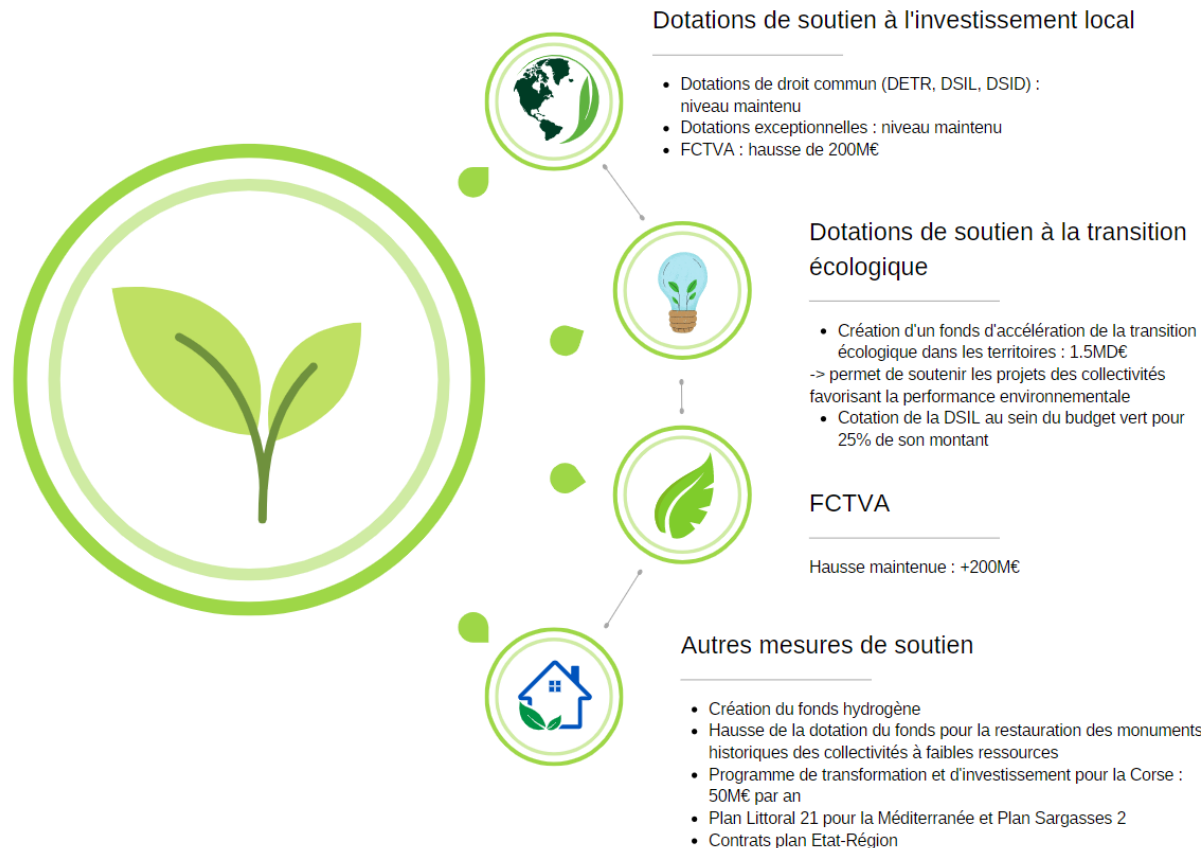


COMPENSATION A L'EURO PRES : L'ETAT N'EN TIRE AUCUN BENEFICE



Projet de loi de finances 2023

ARTICLE 27 : SOUTIEN A L'INVESTISSEMENT LOCAL



5 : Situation financière de la collectivité de 2015 à 2022 :

- Résultats 2022 des différents budgets :
 - Budget Général
 - Budget
- Synthèse consolidée des résultats

5 – CA 2022 Sections Fonctionnement consolidées de 2015 à 2022

Section Fonctionnement	2015	2016	2017	2018	2019	2020	2021	2022
Recettes de fonctionnement	6 543 947 €	6 438 334 €	6 876 234 €	6 998 818 €	7 803 610 €	8 269 503 €	8 310 897 €	8 327 846 €
Budget Principal	5 861 690 €	5 819 611 €	5 894 623 €	6 126 041 €	6 998 828 €	6 857 082 €	6 729 006 €	7 520 138 €
Budget Annexe Eau	363 356 €	289 221 €	670 326 €	585 074 €	491 990 €	805 500 €	552 636 €	150 689 €
Budget Annexe Assainissement	0 €	0 €	0 €	0 €	89 321 €	216 746 €	32 014 €	30 345 €
Budget Annexe Gestion du Port	148 840 €	158 558 €	175 822 €	190 877 €	223 471 €	390 175 €	995 706 €	607 924 €
Budget Annexe Abattoir	170 061 €	170 944 €	135 463 €	96 827 €	0 €	0 €	0 €	
Budget Annexe SPANC							1 535 €	18 750 €
Dépenses de fonctionnement	6 378 564 €	6 717 513 €	6 554 018 €	6 753 170 €	6 389 577 €	5 781 619 €	6 925 502 €	6 770 895 €
Budget Principal	5 471 299 €	5 712 098 €	5 506 158 €	5 886 703 €	5 838 056 €	5 003 879 €	6 045 075 €	6 049 321 €
Budget Annexe Eau	11 435 €	24 660 €	90 816 €	17 806 €	341 801 €	454 510 €	233 508 €	297 915 €
Budget Annexe Assainissement	5 629 €	4 793 €	4 906 €	21 989 €	20 051 €	121 096 €	202 759 €	41 229 €
Budget Annexe Gestion du Port	122 498 €	135 946 €	142 909 €	299 758 €	189 669 €	202 134 €	444 160 €	382 430 €
Budget Annexe Abattoir	767 704 €	840 016 €	809 230 €	526 915 €	0 €	0 €		
Budget Annexe SPANC								0 €
Résultat Comptable annuel	165 383 €	-279 179 €	322 216 €	245 648 €	1 414 033 €	2 487 883 €	1 385 395 €	1 556 951 €
Budget Principal	390 391 €	107 513 €	388 465 €	239 338 €	1 160 772 €	1 853 203 €	683 931 €	1 470 817 €
Budget Annexe Eau	351 921 €	264 560 €	579 510 €	567 267 €	150 189 €	350 990 €	319 128 €	-147 226 €
Budget Annexe Assainissement	-5 629 €	-4 793 €	-4 906 €	-21 989 €	69 270 €	95 649 €	-170 745 €	-10 884 €
Budget Annexe Gestion du Port	26 342 €	22 612 €	32 913 €	-108 881 €	33 802 €	188 041 €	551 546 €	225 494 €
Budget Annexe Abattoir	-597 642 €	-669 072 €	-673 766 €	-430 088 €	0 €	0 €	0 €	
Budget Annexe SPANC							1 535 €	18 750 €
Report N-1	-485 290 €	-1 240 002 €	-1 519 181 €	-1 196 965 €	-3 097 972 €	-1 834 255 €	350 990 €	937 933 €
Budget principal	0 €	0 €	107 513 €	495 978 €	-2 975 473 €	-1 814 701 €	0 €	0 €
Budget annexe Eau	175 137 €	0 €	264 560 €	844 070 €	0 €	0 €	350 990 €	670 118 €
Budger annexe Assainissement	-31 827 €	-37 455 €	-42 249 €	-47 154 €	-69 143 €	0 €		-170 745 €
Budget annexe Gestion du port	-23 696 €	0 €	22 612 €	55 525 €	-53 356 €	-19 554 €		437 025 €
Budget annexe Abattoir	-604 904 €	-1 202 546 €	-1 871 618 €	-2 545 384 €	0 €	0 €		
Budet annexe SPANC								1 535 €
Résultat section fonctionnemer	-319 906 €	-1 519 181 €	-1 196 965 €	-951 318 €	-1 683 939 €	653 628 €	1 736 385 €	2 494 884 €
Budget Principal	390 391 €	107 513 €	495 978 €	735 316 €	-1 814 701 €	38 502 €	683 931 €	1 470 817 €
Budget annexe Eau	527 059 €	264 560 €	844 070 €	1 411 338 €	150 189 €	350 990 €	670 118 €	522 892 €
Budget annexe Assainissement	-37 456 €	-42 249 €	-47 154 €	-69 143 €	127 €	95 649 €	-170 745 €	-181 629 €
Budget annexe Gestion du Port	2 646 €	22 612 €	55 525 €	-53 356 €	-19 554 €	168 487 €	551 546 €	662 519 €
Budget annexe Abattoir	-1 202 546 €	-1 871 618 €	-2 545 384 €	-2 975 473 €	0 €	0 €	0 €	
Budget Annexe SPANC							1 535 €	20 285 €



5 – CA 2022 Sections Investissement consolidées de 2015 à 2022

Section Investissement	2015	2016	2017	2018	2019	2020	2021	2022
Recettes d'investissement	3 668 068 €	1 826 712 €	1 918 234 €	2 178 275 €	5 394 763 €	3 952 602 €	1 979 832 €	5 937 107 €
Budget Principal	3 155 873 €	973 093 €	370 746 €	1 565 756 €	3 244 763 €	2 770 351 €	1 631 136 €	4 733 624 €
Budget annexe Eau	367 888 €	709 559 €	700 000 €	529 183 €	1 987 638 €	1 002 889 €	71 069 €	807 192 €
Budget annexe Assainissement	0 €	73 890 €	712 500 €	68 316 €	101 363 €	67 702 €	107 135 €	280 721 €
Budget annexe Gestion du Port	1 000 €	3 646 €	76 000 €	1 000 €	61 000 €	111 659 €	170 493 €	115 570 €
Budget annexe Abattoir	143 306 €	66 525 €	58 988 €	14 020 €	0 €	0 €		
Budget annexe SPAND								0 €
Dépenses d'investissement	1 922 911 €	3 023 807 €	3 714 179 €	2 694 179 €	3 869 948 €	4 237 494 €	2 064 984 €	2 384 320 €
Budget Principal	1 279 417 €	1 994 752 €	2 791 673 €	1 777 868 €	2 996 112 €	2 733 142 €	1 582 417 €	1 951 564 €
Budget annexe Eau	588 671 €	818 526 €	696 053 €	603 629 €	725 330 €	1 163 776 €	212 825 €	284 301 €
Budget Annexe Assainissement	19 795 €	66 509 €	40 305 €	79 089 €	81 479 €	332 520 €	269 742 €	142 058 €
Budget Annexe Gestion du Port	0 €	54 375 €	185 456 €	209 174 €	67 026 €	8 056 €	0 €	6 397 €
Budget Annexe Abattoir	35 027 €	89 644 €	694 €	24 419 €	0 €	0 €		
Budget annexe SPAND								0 €
Résultat comptable section	1 745 157 €	-1 197 094 €	-1 795 945 €	-515 904 €	1 524 815 €	-284 892 €	-85 152 €	3 552 787 €
Budget Principal	1 876 456 €	-1 021 659 €	-2 420 927 €	-212 112 €	248 651 €	37 209 €	48 719 €	2 782 060 €
Budget annexe Eau	-220 783 €	-108 967 €	3 947 €	-74 447 €	1 262 307 €	-160 887 €	-141 756 €	522 891 €
Budget annexe Assainissement	-19 795 €	7 381 €	672 195 €	-10 773 €	19 883 €	-264 818 €	-162 608 €	138 663 €
Budget annexe Gestion du Port	1 000 €	-50 729 €	-109 456 €	-208 174 €	-6 026 €	103 603 €	170 493 €	109 173 €
Budget annexe Abattoir	108 279 €	-23 119 €	58 295 €	-10 399 €	0 €	0 €	0 €	
Budget annexe SPANC								0 €
Report N - 1	-2 249 216 €	-328 923 €	-1 526 017 €	-3 321 951 €	-3 837 857 €	-2 313 041 €	-2 597 934 €	-2 683 086 €
Budget Principal	-1 130 578 €	745 877 €	-275 782 €	-2 696 708 €	-4 400 691 €	-4 152 040 €	-4 114 831 €	-4 066 112 €
Budget annexe Eau	1 057 625 €	1 011 979 €	903 012 €	906 959 €	832 512 €	2 094 820 €	1 933 933 €	1 792 177 €
Budget annexe Assainissement	-536 095 €	-555 890 €	-548 509 €	123 686 €	112 913 €	132 796 €	-132 022 €	-294 630 €
Budget annexe Gestion du Port	-15 242 €	-14 242 €	-64 972 €	-174 417 €	-382 591 €	-388 617 €	-285 014 €	-114 521 €
Budget annexe Abattoir	-1 624 926 €	-1 516 647 €	-1 539 766 €	-1 481 472 €	0 €	0 €		
Budget annexe SPANC								0 €
Résultat section Investissement	-504 059 €	-1 526 018 €	-3 321 962 €	-3 837 855 €	-2 313 042 €	-2 597 933 €	-2 683 086 €	869 701 €
Budget Principal	745 878 €	-275 782 €	-2 696 709 €	-2 908 820 €	-4 152 040 €	-4 114 831 €	-4 066 112 €	-1 284 052 €
Budget annexe Eau	836 842 €	903 012 €	906 959 €	832 513 €	2 094 819 €	1 933 933 €	1 792 177 €	2 315 068 €
Budget annexe Assainissement	-555 890 €	-548 509 €	123 686 €	112 913 €	132 796 €	-132 022 €	-294 630 €	-155 967 €
Budget annexe Gestion du Port	-14 242 €	-64 972 €	-174 427 €	-382 591 €	-388 617 €	-285 014 €	-114 521 €	-5 348 €
Budget annexe Abattoir	-1 516 647 €	-1 539 766 €	-1 481 472 €	-1 491 871 €	0 €	0 €	0 €	
Budget annexe SPANC								0 €

CA 2022 Synthèse des résultats globaux de 20

Synthèse Résultats Globaux	2015	2016	2017	2018	2019	2020	2021	2022
Résultat section Fonctionnement	-319 906 €	-1 519 181 €	-1 196 965 €	-951 318 €	-1 683 939 €	653 628 €	1 736 385 €	2 494 884 €
Budget Principal	390 391 €	107 513 €	495 978 €	735 316 €	-1 814 701 €	38 502 €	683 931 €	1 470 817 €
Budget annexe Eau	527 059 €	264 560 €	844 070 €	1 411 338 €	150 189 €	350 990 €	670 118 €	522 892 €
Budget annexe Assainissement	-37 456 €	-42 249 €	-47 154 €	-69 143 €	127 €	95 649 €	-170 745 €	-181 629 €
Budget annexe Gestion du Port	2 646 €	22 612 €	55 525 €	-53 356 €	-19 554 €	168 487 €	551 546 €	662 519 €
Budget annexe Abattoir	-1 202 546 €	-1 871 618 €	-2 545 384 €	-2 975 473 €	0 €	0 €		
Budget annexe SPANC							1 536 €	20 285 €
Résultat section Investissement	-504 059 €	-1 526 018 €	-3 321 962 €	-3 837 855 €	-2 213 042 €	-2 597 933 €	-2 683 086 €	869 701 €
Budget Principal	745 878 €	-275 782 €	-2 696 709 €	-2 908 820 €	-4 152 040 €	-4 114 831 €	-4 066 112 €	-1 284 052 €
Budget annexe Eau	836 842 €	903 012 €	906 959 €	832 513 €	2 094 819 €	1 933 933 €	1 792 177 €	2 315 068 €
Budget annexe Assainissement	-555 890 €	-548 509 €	123 686 €	112 913 €	132 796 €	-132 022 €	-294 630 €	-155 967 €
Budget annexe Gestion du Port	-14 242 €	-64 972 €	-174 427 €	-382 591 €	-388 617 €	-285 014 €	-114 521 €	-5 348 €
Budget annexe Abattoir	-1 516 647 €	-1 539 766 €	-1 481 472 €	-1 491 871 €	0 €	0 €		
Budget annexe SPANC								0 €
Résultat global	-823 965 €	-3 045 199 €	-4 518 927 €	-4 789 173 €	-3 996 981 €	-1 944 305 €	-946 701 €	3 364 585 €
Résultat global Budget Principal	1 136 269 €	-168 269 €	-2 200 731 €	-2 173 504 €	-5 966 741 €	-4 076 329 €	-3 382 181 €	186 765 €
Résultat global Budget annexe Eau	1 363 901 €	1 167 572 €	1 751 029 €	2 243 850 €	2 245 008 €	2 284 923 €	2 462 295 €	2 837 960 €
Résultat global Budget annexe Assainis	-593 346 €	-590 758 €	76 532 €	43 770 €	132 923 €	-36 372 €	-465 375 €	-337 596 €
Résultat global Budget annexe Gestion	-11 596 €	-42 359 €	-118 902 €	-435 946 €	-408 171 €	-116 527 €	437 025 €	657 171 €
Résultat global Budget annexe Abattoir	-2 719 193 €	-3 411 384 €	-4 026 856 €	-4 467 343 €	0 €	0 €	0 €	
Résultat global Budget annexe SPANC							1 536 €	20 285 €

→ LA CCMG a achevé son redressement en 2022. Pour le budget principal et le port, l'excédent de fonctionnement permet de résorber totalement le déficit en investissement. Seul le budget d'assainissement reste déficitaire, cela étant lié à la structure même de ce service public (peu d'abonnés pour des dépenses obligatoires et difficilement compressibles). Il s'agit en 2023 de tendre vers une résorption de ces déficits.

7. Evolution prospective de l'endettement :

- Budget Principal
- Budget Assainissement
- Budget Eau (extinction de la dette en 2022)

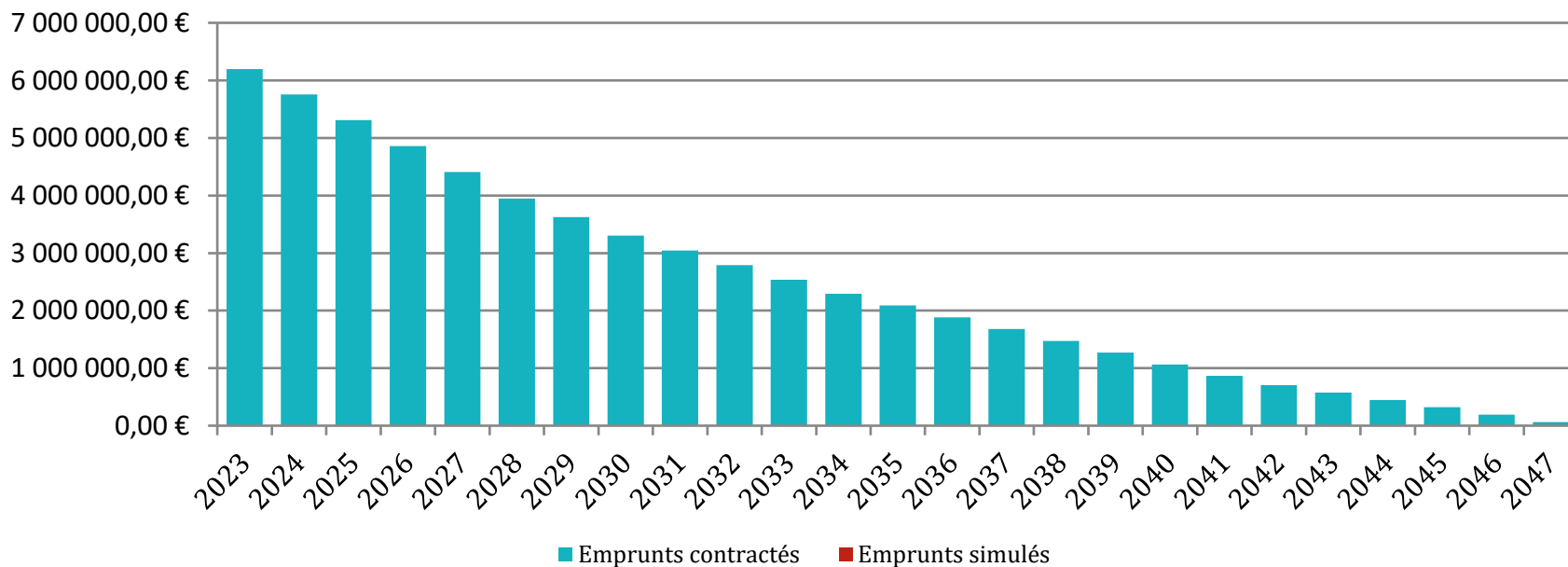
7- Evolution prospective de l'endettement : Budget Principal

Annuités



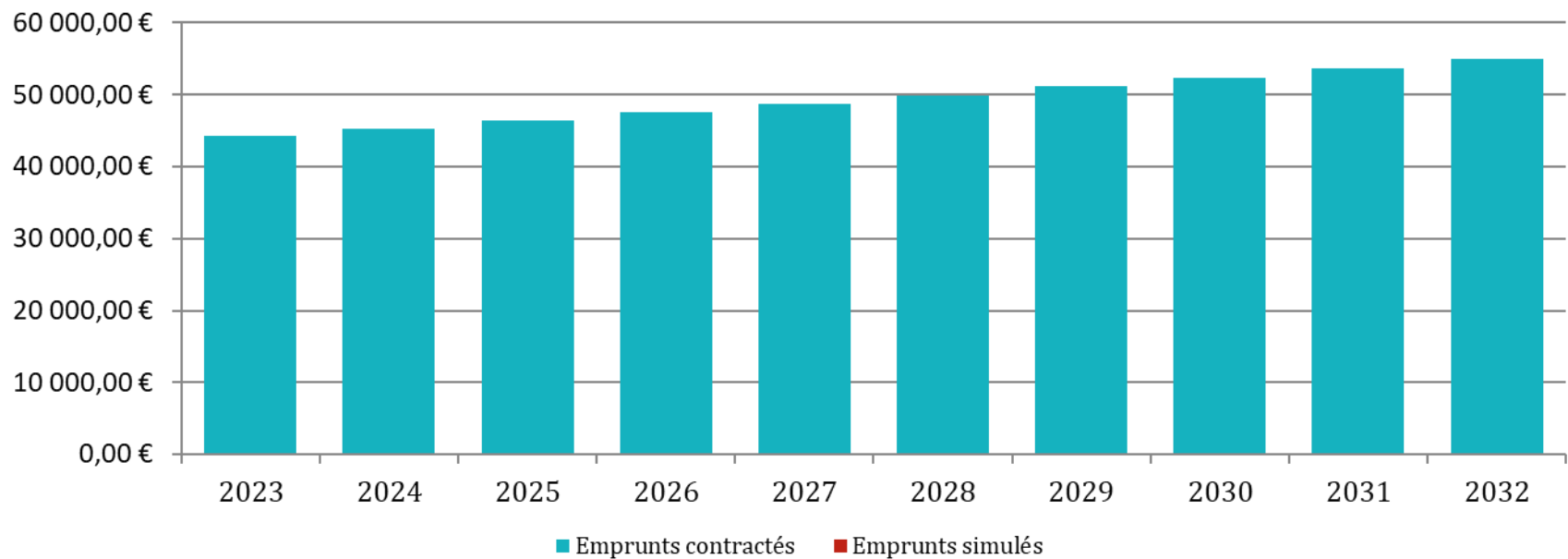
7- Evolution prospective de l'endettement : Budget Principal

Capital restant dû



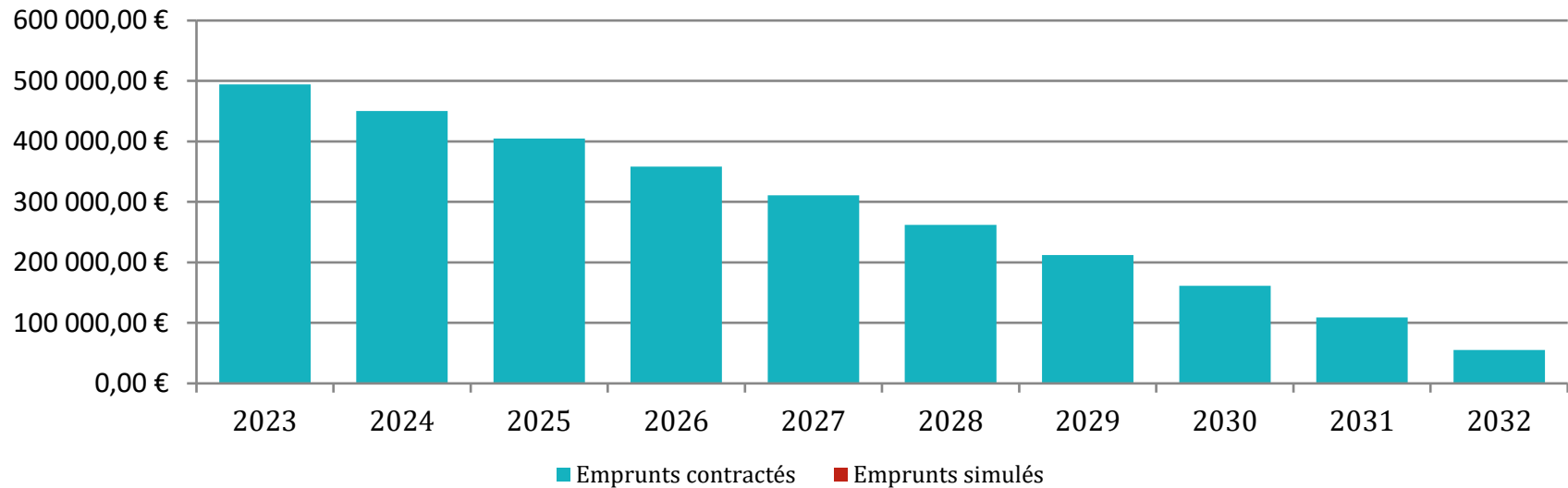
7- Evolution prospective de l'endettement : Budget Assainissement

Annuités



7- Evolution prospective de l'endettement : Budget Assainissement

Capital restant dû



9. Orientations budgétaires :

- A court terme
- Section Fonctionnement
- Section Investissement

9 – Orientations budgétaires 2023/2026

OBJECTIFS :

Le projet d'orientations budgétaires vise à **répondre aux besoins suivants** :

- Assumer les charges de fonctionnement courantes
- Financer les actions et projets qui ont déjà fait l'objet d'engagements ou de décisions du Bureau et du Conseil communautaire
- Anticiper les moyens qui seront nécessaires dans les deux prochaines années
- Permettre d'impulser de nouvelles réflexions, stratégies et projets articulées avec les actions des communautés de communes

9 - Objectifs à court terme

Optimiser les dépenses de fonctionnement

Optimiser les charges à caractère général : mutualisation d'achats, veille sur les consommations des bâtiments, process, mesures d'économie...

Stabiliser les dépenses de ressources humaines : organisation optimisée des services, prestations et mutualisation entre collectivités, renforcement de l'encadrement ... Hausse des dépenses RH liées aux services communs portés par la CCMG, avec une hausse des recettes pour la part des communes

Politique d'achats : favoriser les mutualisations, négocier, comparer les tarifs

Réduire la durée des opérations : surcoûts à éviter, mobilisation des moyens humains réduite

Améliorer la gestion des équipements: véhicules roulants, bâtiments, petit matériel

9 - Objectifs à court terme

Ajuster les recettes

Pas d'augmentation du taux des impôts directs :
reconduction à l'identique des taux 2022 (pas d'augmentation des taux, reconduits à l'identique depuis 2015, sauf pour la TEOM, dont l'augmentation de 2022 a permis d'ajuster les recettes au coût du service)

Equilibrage du budget assainissement : tendre vers une réduction du déficit en dépit des difficultés structurelles (peu d'abonnés)

Optimisation de l'équilibre des services : collecte des déchets, service portuaire, SPANC

Amélioration des indicateurs financiers :

Plus de mandats en instance de paiement au 31 12 2022 :

Grâce au retour à l'équilibre des comptes consolidés au 31 décembre 2022, l'évolution positive de la trésorerie a permis de solder la dette au Syvade et l'ensemble des mandats en instance de paiement.

- Pour mémoire, les mandats en instance de paiement au 31 12 2019 étaient d'un montant de 4 098 000 €

Prospectives Section Fonctionnement 2023 :

Section Fonctionnement	2015	2016	2017	2018	2019	2020	2021	2022	2023
Récettes de fonctionnement	6 543 947 €	6 438 334 €	6 876 234 €	6 998 818 €	7 803 610 €	8 269 503 €	8 310 897 €	8 327 846 €	9 202 000 €
Budget Principal	5 861 690 €	5 819 611 €	5 894 623 €	6 126 041 €	6 998 828 €	6 857 082 €	6 729 006 €	7 520 138 €	7 650 000 €
Budget Annexe Eau	363 356 €	289 221 €	670 326 €	585 074 €	491 990 €	805 500 €	552 636 €	150 689 €	500 000 €
Budget Annexe Assainissement	0 €	0 €	0 €	0 €	89 321 €	216 746 €	32 014 €	30 345 €	232 000 €
Budget Annexe Gestion du Port	148 840 €	158 558 €	175 822 €	190 877 €	223 471 €	390 175 €	995 706 €	607 924 €	800 000 €
Budget Annexe Abattoir	170 061 €	170 944 €	135 463 €	96 827 €	0 €	0 €	0 €		
Budget Annexe SPANC							1 535 €	18 750 €	20 000 €
Dépenses de fonctionnement	6 378 564 €	6 717 513 €	6 554 018 €	6 753 170 €	6 389 577 €	5 781 619 €	6 925 502 €	6 770 895 €	7 448 000 €
Budget Principal	5 471 299 €	5 712 098 €	5 506 158 €	5 886 703 €	5 838 056 €	5 003 879 €	6 045 075 €	6 049 321 €	6 600 000 €
Budget Annexe Eau	11 435 €	24 660 €	90 816 €	17 806 €	341 801 €	454 510 €	233 508 €	297 915 €	330 000 €
Budget Annexe Assainissement	5 629 €	4 793 €	4 906 €	21 989 €	20 051 €	121 096 €	202 759 €	41 229 €	50 000 €
Budget Annexe Gestion du Port	122 498 €	135 946 €	142 909 €	299 758 €	189 669 €	202 134 €	444 160 €	382 430 €	450 000 €
Budget Annexe Abattoir	767 704 €	840 016 €	809 230 €	526 915 €	0 €	0 €			
Budget Annexe SPANC								0 €	18 000 €
Résultat Comptable annuel	165 383 €	-279 179 €	322 216 €	245 648 €	1 414 033 €	2 487 883 €	1 385 395 €	1 556 951 €	1 732 000 €
Budget Principal	390 391 €	107 513 €	388 465 €	239 338 €	1 160 772 €	1 853 203 €	683 931 €	1 470 817 €	1 050 000 €
Budget Annexe Eau	351 921 €	264 560 €	579 510 €	567 267 €	150 189 €	350 990 €	319 128 €	-147 226 €	170 000 €
Budget Annexe Assainissement	-5 629 €	-4 793 €	-4 906 €	-21 989 €	69 270 €	95 649 €	-170 745 €	-10 884 €	182 000 €
Budget Annexe Gestion du Port	26 342 €	22 612 €	32 913 €	-108 881 €	33 802 €	188 041 €	551 546 €	225 494 €	350 000 €
Budget Annexe Abattoir	-597 642 €	-669 072 €	-673 766 €	-430 088 €	0 €	0 €	0 €		
Budget Annexe SPANC							1 535 €	18 750 €	2 000 €
Report N-1	-485 290 €	-1 240 002 €	-1 519 181 €	-1 196 965 €	-3 097 972 €	-1 834 255 €	350 990 €	937 933 €	-181 629 €
Budget principal	0 €	0 €	107 513 €	495 978 €	-2 975 473 €	-1 814 701 €	0 €	0 €	
Budget annexe Eau	175 137 €	0 €	264 560 €	844 070 €	0 €	0 €	350 990 €	670 118 €	
Budget annexe Assainissement	-31 827 €	-37 455 €	-42 249 €	-47 154 €	-69 143 €	0 €		-170 745 €	-181 629 €
Budget annexe Gestion du port	-23 696 €	0 €	22 612 €	55 525 €	-53 356 €	-19 554 €		437 025 €	
Budget annexe Abattoir	-604 904 €	-1 202 546 €	-1 871 618 €	-2 545 384 €	0 €	0 €			
Budet annexe SPANC								1 535 €	
Résultat section fonctionnemer	-319 906 €	-1 519 181 €	-1 196 965 €	-951 318 €	-1 683 939 €	653 628 €	1 736 385 €	2 494 884 €	1 572 371 €
Budget Principal	390 391 €	107 513 €	495 978 €	735 316 €	-1 814 701 €	38 502 €	683 931 €	1 470 817 €	1 050 000 €
Budget annexe Eau	527 059 €	264 560 €	844 070 €	1 411 338 €	150 189 €	350 990 €	670 118 €	522 892 €	170 000 €
Budget annexe Assainissement	-37 456 €	-42 249 €	-47 154 €	-69 143 €	127 €	95 649 €	-170 745 €	-181 629 €	371 €
Budget annexe Gestion du Port	2 646 €	22 612 €	55 525 €	-53 356 €	-19 554 €	168 487 €	551 546 €	662 519 €	350 000 €
Budget annexe Abattoir	-1 202 546 €	-1 871 618 €	-2 545 384 €	-2 975 473 €	0 €	0 €	0 €		
Budget Annexe SPANC							1 535 €	20 285 €	2 000 €



9 - Objectifs Section Investissement

Autres projets d'investissements:

**Projets inscrits dans les restes à réaliser au 31 décembre 2022
ou en cours de réflexion, notamment :**

A fin 2022

Ajouts 2023

Budget Général

- Réhabilitation des mares
- Acquisition de matériels électriques
- Achat de bennes
- Etude déviation sargasses
- Centre technique intercommunal
- ZAC de Grande-Anse
- Enfouissement de Réseaux SYMEG
- Transformation numérique et Cyber sécurité
- Véhicule de collecte
- Borne électriques
- Bouches à incendie
- Réhabilitation site d'épandage sargasses
- Espace numérique
- Maison de Marie-Galante

PORT

- Aménagement parking et gare
- Acquisition matériel électrique
- Achat de semi-rigide
- Plaisance : Aménagement sécurité /Aménagement Parking / Bouée amarrage Borne Wifi

AEP

- Extension de réseaux quartier Saint-Michel
- Réhabilitation des réservoirs
- Renouvellement canalisation
- Extension de réseaux Saint-Louis et Capesterre
- Sécurisation forages
- Recherche et réduction de fuites

ASS

- STEP Folle Anse et Domblière
- Schéma directeur
- Travaux STEP Folle Anse et Domblière
- MO et travaux de lutte contre les eaux claires



10. Evolution des effectifs

10 - Détail des effectifs

ETAT DES LIEUX AU 31/12/2022					
STATUT	FEMMES	%	HOMMES	%	TOTAL
Fonctionnaire	9	40,91	23	62,16	32
Contractuel de droit public	9	40,91	9	24,32	18
Contractuel de droit privé	4	18,18	5	13,51	9
TOTAL	22	100	37	100	59

L'évolution prévisionnelle des effectifs en 2023

Sur l'année 2023, il est prévu une augmentation à la hausse de l'effectif justifiée notamment par la mise en œuvre du schéma de mutualisation, par la nécessité de développer des projets dans des domaines liés à la transformation écologique et au développement du territoire, mais également par le renforcement nécessaire des équipes dans des domaines sensibles, tels la gestion des déchets.

Au regard de la pyramide des âges des agents de l'EPCI, aucun départ à la retraite n'est programmé cet année.



10 – Evolution masse salariale 2023

Envoyé en préfecture le 20/04/2023

Reçu en préfecture le 20/04/2023

Publié le

Bersef
Levrault

ID : 971-249710047-20230411-2023_04_11_05-DE

L'évolution prévisionnelle des dépenses de personnel en 2023

Le Glissement Vieillesse Technicité affecté par l'effet report des réformes statutaires de 2022 (notamment la réforme des catégories C et la revalorisation du point), le développement de projets et la mise en œuvre concrète des services mutualisés entre la communauté de commune et ses communes membres conduiront à une augmentation notable des dépenses de personnel en 2023. Cette augmentation des dépenses sera toutefois compensée pour partie par une augmentation des recettes liées aux subventions allouées et aux remboursements de la part des communes membres.

En détail :

- Le glissement vieillesse technicité (GVT) correspondant à l'évolution naturelle des carrières des personnels va s'élever à **10 577€** bruts chargés contre 4 979€ bruts chargés en 2022, soit 2 fois plus que l'an dernier, du fait majoritairement de la réforme des catégorie C.
- Le développement des projets CRTE, AVELO et PAT conduisent à une augmentation du budget de l'ordre de **167 903€**, compensée pour partie par des subventions s'élevant à 125 283€
- Le transfert des personnels de la commune de Grand-Bourg vers la Communauté de Communes, en application des conventions de création des services communs mutualisés, génère une augmentation des dépenses de personnel de **320 126€**

10 – Evolution masse salariale 2023

Envoyé en préfecture le 20/04/2023

Reçu en préfecture le 20/04/2023

Publié le

Berser
Levraut

ID : 971-249710047-20230411-2023_04_11_05-DE

Les postes budgétaires, intégrés dans les services communs créés dans le cadre de la mise en œuvre du schéma de Mutualisation avec les communes de l'île, sont portés par la Communauté de Commune. Ainsi, la masse salariale liée à ces postes est budgétée en dépense à la CCMG mais ces dépenses sont contrebalancées, par les recettes correspondant à la côte part de chaque structure, définie par convention.

Sont concernés en détail pour un montant de **320 126€** en dépenses et un montant de **184 361€** en recettes :

- DRH mutualisée:
 - 1 poste de chef de service mutualisé à 50% CCMG, 50% commune de Grand-Bourg
 - 6 postes de gestionnaires carrières et payés mutualisés à 25% CCMG et 75% commune de Grand-Bourg
 - 2 postes de gestionnaires formations mutualisés à 25% CCMG et 75% commune de Grand-Bourg
- Le poste de conseiller prévention mutualisé à 75% CCMG, 25% commune de Grand Bourg,
- La différence entre dépenses et recettes correspond à la moitié d'un poste de DRH (non pourvu à ce jour à la CCMG)

10 – Evolution masse salariale 2023 :

Envoyé en préfecture le 20/04/2023

Reçu en préfecture le 20/04/2023

Publié le

ID : 971-249710047-20230411-2023_04_11_05-DE



Sont également intégré dans cette prévision budgétaire,

- **La poursuite des réformes RH** avec la mise en application des règles d'attribution des titres restaurant, de la NBI, des frais de déplacements, ... **pour un montant de 60 000€**
- le recrutement de 14 mois d'emplois saisonniers pour un coût de **52 400€**.

En somme, le chapitre 012 du budget général va subir une augmentation de **463 071€**,

Tenant compte de ces éléments, les charges de personnel pour 2023 sont estimées à **3 752 808€** au global. En détail, 3 272 071€ pour le budget général, 313 066€ pour le budget du port, 167 670€ pour le pour le budget AEP.

Cette proposition budgétaire n'intègre pas les éventuelles réformes statutaires qui pourraient être mises en œuvre par le gouvernement durant l'année 2023.

Ces données seront consolidées au moment de la proposition de BP 2023, car elles n'intègrent pas les refacturations de personnel entre les trois budgets concernés (général, AEP, port).

